

Product: [GDM3109-A0U-1KD](#)

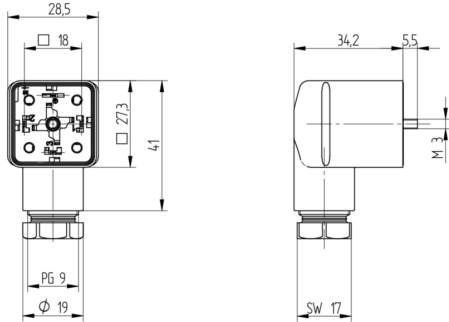


GDM Standard DIN Standard Field Attachable Connector: Form A, 4-pin (3+1PE; PE across cable outlet), black housing, screw type, PG9; without circuitry, 230 V AC/DC, 16 A

Product Description

GDM Standard DIN Standard Field Attachable Connector: Form A, 4-pin (3+1PE; PE across cable outlet), black housing, screw type, PG9; without circuitry, 230 V AC/DC, 16 A

Technical Drawing



Montageanleitung
Ventilsteckerhinder

GDM

DIN EN 175305-803

PG9, 16 A

Kabelspezifikation
Kabeldurchmesser: 0,5 bis 0,8 mm (SD) bis 30,0 mm
Leitungsart: AWG 20 - AWG 14

Achtung!
Steckerhinder nicht unter Last oder Spannung stecken / remove!

Wir haben den Inhalt des Steckers auf Übereinstimmung mit den Vorschriften geprüft und sichergestellt, dass keine Beschädigung durch unrichtige Verwendung, z. B. durch Überstrom, Überlastung oder durch mechanische Beanspruchung, zu vermeiden ist. Die Verwendung des Steckers ist nur für die vorgesehenen Zwecke und unter Beachtung der in der Bedienungsanleitung enthaltenen Hinweise zulässig. Die Verwendung des Steckers für andere Zwecke ist nicht zulässig. Die Verwendung des Steckers für andere Zwecke ist nicht zulässig. Die Verwendung des Steckers für andere Zwecke ist nicht zulässig.

Wichtig!
Es werden darauf hingewiesen, dass die Installation des Steckers nur durch qualifiziertes Personal durchgeführt werden darf. Die Installation des Steckers ist nur für die vorgesehenen Zwecke und unter Beachtung der in der Bedienungsanleitung enthaltenen Hinweise zulässig. Die Verwendung des Steckers für andere Zwecke ist nicht zulässig.

Wichtig!
Es werden darauf hingewiesen, dass die Installation des Steckers nur durch qualifiziertes Personal durchgeführt werden darf. Die Installation des Steckers ist nur für die vorgesehenen Zwecke und unter Beachtung der in der Bedienungsanleitung enthaltenen Hinweise zulässig. Die Verwendung des Steckers für andere Zwecke ist nicht zulässig.

Sicherheitsrelevante Hinweise

Bitte beachten Sie die folgenden Hinweise, die für die sichere Verwendung des Steckers, sowie die Vermeidung von Beschädigungen und Verletzungen von Personen und Sachwerten von Bedeutung sind. Diese Hinweise sind in der Bedienungsanleitung enthalten und sind zu beachten.

Achtung!
Vor der Montage des Steckers ist die Stromversorgung des Systems zu unterbrechen. Die Montage des Steckers ist nur für die vorgesehenen Zwecke und unter Beachtung der in der Bedienungsanleitung enthaltenen Hinweise zulässig. Die Verwendung des Steckers für andere Zwecke ist nicht zulässig.

Warnung!
Die Montage des Steckers ist nur für die vorgesehenen Zwecke und unter Beachtung der in der Bedienungsanleitung enthaltenen Hinweise zulässig. Die Verwendung des Steckers für andere Zwecke ist nicht zulässig.

Wichtig!
Es werden darauf hingewiesen, dass die Installation des Steckers nur durch qualifiziertes Personal durchgeführt werden darf. Die Installation des Steckers ist nur für die vorgesehenen Zwecke und unter Beachtung der in der Bedienungsanleitung enthaltenen Hinweise zulässig. Die Verwendung des Steckers für andere Zwecke ist nicht zulässig.

Montage

1. Leitungsanordnung, Kabeldurchmesser / Anpressdruck

GDM3109	0,5 - 0,8 mm	150 Nm
GDM3109	0,5 - 0,8 mm	150 Nm
GDM3109	0,5 - 0,8 mm	150 Nm
GDM3109	0,5 - 0,8 mm	150 Nm
GDM3109	0,5 - 0,8 mm	150 Nm

2. Schraubentyp

Überspannung / Anpressdruck / Elektr. Werte

AWG 20	40 Nm	64 / 300 V a.c./d.c.
AWG 18	40 Nm	100 / 300 V a.c./d.c.
AWG 16	40 Nm	150 / 300 V a.c./d.c.
AWG 14	40 Nm	200 / 300 V a.c./d.c.

3. Einbaulage-Anpassung

M 3x0,5	4,5	10 Nm
M 3x0,5	7,5	10 Nm
M 3x0,5	10,5	10 Nm
M 3x0,5	13,5	10 Nm

4. Leitung Adern, Abblende

Option 1 ist die Verwendung einer Adressierhilfe zulässig.

Option 2 ist die Verwendung einer Adressierhilfe zulässig.

Option 3 ist die Verwendung einer Adressierhilfe zulässig.

Option 4 ist die Verwendung einer Adressierhilfe zulässig.

Option 5 ist die Verwendung einer Adressierhilfe zulässig.

Option 6 ist die Verwendung einer Adressierhilfe zulässig.

Option 7 ist die Verwendung einer Adressierhilfe zulässig.

Option 8 ist die Verwendung einer Adressierhilfe zulässig.

Option 9 ist die Verwendung einer Adressierhilfe zulässig.

Option 10 ist die Verwendung einer Adressierhilfe zulässig.

Option 11 ist die Verwendung einer Adressierhilfe zulässig.

Option 12 ist die Verwendung einer Adressierhilfe zulässig.

Option 13 ist die Verwendung einer Adressierhilfe zulässig.

Option 14 ist die Verwendung einer Adressierhilfe zulässig.

Option 15 ist die Verwendung einer Adressierhilfe zulässig.

Option 16 ist die Verwendung einer Adressierhilfe zulässig.

Option 17 ist die Verwendung einer Adressierhilfe zulässig.

Option 18 ist die Verwendung einer Adressierhilfe zulässig.

Option 19 ist die Verwendung einer Adressierhilfe zulässig.

Option 20 ist die Verwendung einer Adressierhilfe zulässig.

Option 21 ist die Verwendung einer Adressierhilfe zulässig.

Option 22 ist die Verwendung einer Adressierhilfe zulässig.

Option 23 ist die Verwendung einer Adressierhilfe zulässig.

Option 24 ist die Verwendung einer Adressierhilfe zulässig.

Option 25 ist die Verwendung einer Adressierhilfe zulässig.

Option 26 ist die Verwendung einer Adressierhilfe zulässig.

Option 27 ist die Verwendung einer Adressierhilfe zulässig.

Option 28 ist die Verwendung einer Adressierhilfe zulässig.

Option 29 ist die Verwendung einer Adressierhilfe zulässig.

Option 30 ist die Verwendung einer Adressierhilfe zulässig.

Option 31 ist die Verwendung einer Adressierhilfe zulässig.

Option 32 ist die Verwendung einer Adressierhilfe zulässig.

Option 33 ist die Verwendung einer Adressierhilfe zulässig.

Option 34 ist die Verwendung einer Adressierhilfe zulässig.

Option 35 ist die Verwendung einer Adressierhilfe zulässig.

Option 36 ist die Verwendung einer Adressierhilfe zulässig.

Option 37 ist die Verwendung einer Adressierhilfe zulässig.

Option 38 ist die Verwendung einer Adressierhilfe zulässig.

Option 39 ist die Verwendung einer Adressierhilfe zulässig.

Option 40 ist die Verwendung einer Adressierhilfe zulässig.

Option 41 ist die Verwendung einer Adressierhilfe zulässig.

Option 42 ist die Verwendung einer Adressierhilfe zulässig.

Option 43 ist die Verwendung einer Adressierhilfe zulässig.

Option 44 ist die Verwendung einer Adressierhilfe zulässig.

Option 45 ist die Verwendung einer Adressierhilfe zulässig.

Option 46 ist die Verwendung einer Adressierhilfe zulässig.

Option 47 ist die Verwendung einer Adressierhilfe zulässig.

Option 48 ist die Verwendung einer Adressierhilfe zulässig.

Option 49 ist die Verwendung einer Adressierhilfe zulässig.

Option 50 ist die Verwendung einer Adressierhilfe zulässig.

Option 51 ist die Verwendung einer Adressierhilfe zulässig.

Option 52 ist die Verwendung einer Adressierhilfe zulässig.

Option 53 ist die Verwendung einer Adressierhilfe zulässig.

Option 54 ist die Verwendung einer Adressierhilfe zulässig.

Option 55 ist die Verwendung einer Adressierhilfe zulässig.

Option 56 ist die Verwendung einer Adressierhilfe zulässig.

Option 57 ist die Verwendung einer Adressierhilfe zulässig.

Option 58 ist die Verwendung einer Adressierhilfe zulässig.

Option 59 ist die Verwendung einer Adressierhilfe zulässig.

Option 60 ist die Verwendung einer Adressierhilfe zulässig.

Option 61 ist die Verwendung einer Adressierhilfe zulässig.

Option 62 ist die Verwendung einer Adressierhilfe zulässig.

Option 63 ist die Verwendung einer Adressierhilfe zulässig.

Option 64 ist die Verwendung einer Adressierhilfe zulässig.

Option 65 ist die Verwendung einer Adressierhilfe zulässig.

Option 66 ist die Verwendung einer Adressierhilfe zulässig.

Option 67 ist die Verwendung einer Adressierhilfe zulässig.

Option 68 ist die Verwendung einer Adressierhilfe zulässig.

Option 69 ist die Verwendung einer Adressierhilfe zulässig.

Option 70 ist die Verwendung einer Adressierhilfe zulässig.

Option 71 ist die Verwendung einer Adressierhilfe zulässig.

Option 72 ist die Verwendung einer Adressierhilfe zulässig.

Option 73 ist die Verwendung einer Adressierhilfe zulässig.

Option 74 ist die Verwendung einer Adressierhilfe zulässig.

Option 75 ist die Verwendung einer Adressierhilfe zulässig.

Option 76 ist die Verwendung einer Adressierhilfe zulässig.

Option 77 ist die Verwendung einer Adressierhilfe zulässig.

Option 78 ist die Verwendung einer Adressierhilfe zulässig.

Option 79 ist die Verwendung einer Adressierhilfe zulässig.

Option 80 ist die Verwendung einer Adressierhilfe zulässig.

Option 81 ist die Verwendung einer Adressierhilfe zulässig.

Option 82 ist die Verwendung einer Adressierhilfe zulässig.

Option 83 ist die Verwendung einer Adressierhilfe zulässig.

Option 84 ist die Verwendung einer Adressierhilfe zulässig.

Option 85 ist die Verwendung einer Adressierhilfe zulässig.

Option 86 ist die Verwendung einer Adressierhilfe zulässig.

Option 87 ist die Verwendung einer Adressierhilfe zulässig.

Option 88 ist die Verwendung einer Adressierhilfe zulässig.

Option 89 ist die Verwendung einer Adressierhilfe zulässig.

Option 90 ist die Verwendung einer Adressierhilfe zulässig.

Option 91 ist die Verwendung einer Adressierhilfe zulässig.

Option 92 ist die Verwendung einer Adressierhilfe zulässig.

Option 93 ist die Verwendung einer Adressierhilfe zulässig.

Option 94 ist die Verwendung einer Adressierhilfe zulässig.

Option 95 ist die Verwendung einer Adressierhilfe zulässig.

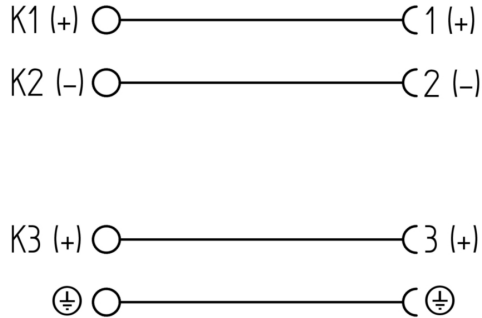
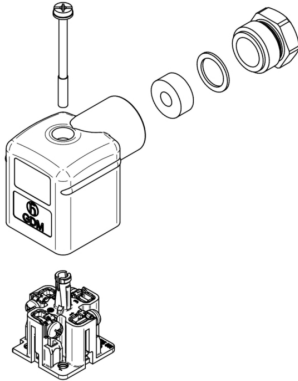
Option 96 ist die Verwendung einer Adressierhilfe zulässig.

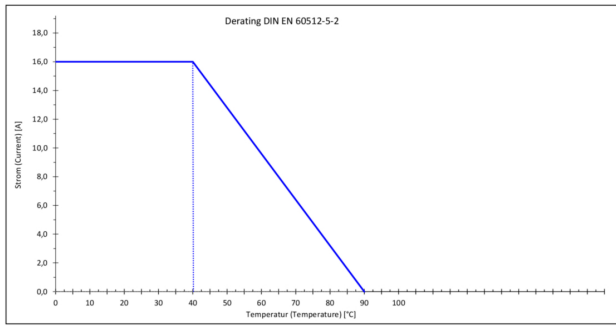
Option 97 ist die Verwendung einer Adressierhilfe zulässig.

Option 98 ist die Verwendung einer Adressierhilfe zulässig.

Option 99 ist die Verwendung einer Adressierhilfe zulässig.

Option 100 ist die Verwendung einer Adressierhilfe zulässig.





Technical Specifications

Technical Data

Product Family:	Valve Connectors
Product Sub Family:	GDM Standard
Brand:	Hirschmann
Connector Type:	Field attachable
Type of Contact / Gender:	Female
Connector Design:	Angled
Number of Pins:	3+PE (PE across cable outlet)
Coding:	A
Shielding:	Unshielded
Attachment Type:	Central Screw
Rated Impulse Voltage:	4.0 kV
Operating Voltage:	230 V AC/DC
Rated Current*:	16 A
Contact Resistance:	≤ 10 mOhm
Insulation Resistance:	> 10 ⁹ Ohm
Mating Cycles:	≤ 50
Type of Connection:	Screw
Cable Gland:	PG9
Conductor Cross Section:	0.25 - 1.5 mm ²
Suitable Cables:	Ø 4.5 - 9 mm
Ambient Temperature (Operation)*:	-40 °C - +125 °C
Protection Degree / IP Rating**:	IP65
Design Standard:	DIN EN 175301-803-A, ISO 4400
Pollution Degree:	3 acc. to DIN EN 60664-1 (VDE 0110-1)
Clearance / Creepage Distance:	DIN EN 60664-1 (2008/01); VDE 0110-1
Overvoltage Category:	III acc. to DIN EN 60664-1 (VDE 0110-1)

Materials

Contact Base Material:	CuZn
Contact Plating:	Cu/Sn
Contact Bearer Material:	PA GF
Contact Bearer Color:	black
Flammability Class (Contact Bearer):	UL 94 HB
Housing Material:	PA GF
Housing Color:	Black
Flammability Class (Housing):	UL 94 HB
Cable Gland Material:	PA GF
Cable Gland Gasket:	NBR
Cable Gland Color:	Black

Attachment Material:	Steel, Philips combi slot
Gasket Material:	NBR Captive

Additional Technical Data

Fastening Torque (Contact Screw):	M3: (25-30) Ncm
Fastening Torque (Cable Gland):	(150-200) Ncm
Fastening Torque (Attachment):	(50-60) Ncm

Approvals

VDE:	yes
SEV:	yes

Safety & Environmental Compliance

RoHS Compliant:	yes
-----------------	-----

Notes

Note Derating:	Notice derating
Protection Degree / IP Rating Note:	** only if mounted and locked in combination with Hirschmann / Lumberg Automation connector.
Note:	Do not connect or disconnect under load.

Variants

Item #	Item Description
18047	GDM3109-A0U-1KD

© 2025 Belden, Inc

All Rights Reserved.

Although Belden makes every reasonable effort to ensure their accuracy at the time of this publication, information and specifications described here in are subject to error or omission and to change without notice, and the listing of such information and specifications does not ensure product availability.

Belden provides the information and specifications herein on an "ASIS" basis, with no representations or warranties, whether express, statutory or implied. In no event will Belden be liable for any damages (including consequential, indirect, incidental, special, punitive, or exemplary damages) whatsoever, even if Belden has been advised of the possibility of such damages, whether in an action under contract, negligence or any other theory, arising out of or in connection with the use, or inability to use, the information or specifications described herein.

All sales of Belden products are subject to Belden's standard terms and conditions of sale.

Belden believes this product to be in compliance with all applicable environmental programs as listed in the data sheet. The information provided is correct to the best of Belden's knowledge, information and belief at the date of its publication. This information is designed only as a general guide for the safe handling, storage, and any other operation of the product itself or the one that it becomes a part of. The Product Disclosure is not to be considered a warranty or quality specification. Regulatory information is for guidance purposes only. Product users are responsible for determining the applicability of legislation and regulations based on their individual usage of the product.